

Se actualiza Alerta Temprana Preventiva para la Región de La Araucanía

05

Se pronostica marejadas anormales para las zonas costeras de la región

Reunión de COGRID en Nueva Imperial para abordar la Emergencia Climática en la Región de La Araucanía



04

Director ejecutivo monitorea en terreno Situación de los establecimientos de Teodoro Schmidt y Toltén debido a intensas precipitaciones



03



08

Cientos de estudiantes de Costa Araucanía participaron del Encuentro de Narrativas Orales EPEWTUN

Más de 60 mujeres En Carahue se realizó ceremonia de certificación cursos Sence



03

POLÍTICA 06

Senador Huenchumilla informa aprobación de proyecto de estabilización tarifaria servicios eléctrico y creación de subsidio transitorio para 1 millón de hogares vulnerables

Senadora Aravena destaca trabajo de la PDI que permitió desbaratar fábrica ilegal de armas y llamó a esclarecer eventuales vínculos con las orgánicas radicales

¡Ojo! ¿egología o psicología?

Por: Omer Silva Villena, Profesor/Lingüista

Las así llamadas “ciencias de mente” (ahora “ciencias cognitivas”), en más de dos mil años, no han sido capaces de explicar o dar cuenta de los “procesos psicológicos” que orientan el desarrollo humano. O ¿Ud cree que la psicología lo hace? Miremos cómo se ha desfigurado la salud mental en estos tiempos. Los medios, en distintos tonos, nos están alertando – algunos – sobre el aumento de los conflictos psicológicos en niños, adolescentes, adultos, y personas mayores. Es un terreno que, sin dudas, pertenece al campo clínico, pero vale la pena mirar un poco la historia y considerar también otros saberes de tiempos ignotos que han ayudado a la comprensión del “psiquismo interior”. El estudio en los “anales del ser humano” sobre inquietudes, anhelos íntimos, deseos, impulsos, emociones, pasiones, esperanzas, fariseísmos internos (creencias erradas de uno mismo), desesperanzas, miedos, frustraciones, envidias, celos, etc. etc.

Desde tiempos inmemoriales han constituido parte importante en el “equilibrio existencial”. A esta tarea se dedicaron antiguos sacerdotes Egipcios cuando crearon templos y santuarios para el “culto Osiriano” (armonía del Universo, fertilidad de la tierra, vida eterna) y su reflexión dentro del Ser Humano, para transformar al “ser vulgar” en

“ser interior”. En los “Misterios Tibetanos”, existió la temática de los “agregados psicológicos”, o los “demonios rojos de Seth”, “pecados capitales” como energías desordenadas que habitan el psiquismo humano, perjudiciales para el desarrollo de la humanidad. El cristianismo, de los primeros tiempos, nos enseña formas para “aniquilar” estas entidades inferiores que dañan el alma y el espíritu. C.G. Jung (1875-1961) las describió para la decapitación de los “egos”. Hay que estudiar y entender a Jung.

La Filosofía Griega, hermana de la Philokalia Egipcia (Amor por lo Bello), hicieron nacer la “ciencia del Alma o, simplemente “psicología” (Griego: psique y logos) o “estudio sobre la psiquis y el alma”. Sí, dentro de los “misterios de Eleusis y de Dionisios, hubo enseñanzas dedicada a escrudifiar las “zonas oscuras” del comportamiento humano, elaborando una didáctica para eliminar la “Medusa”, el “Minotauro”, o las “gorgonas” venenosas que buscan desestabilizar la armonía, felicidad, y belleza interna o angelical del género humano. Lo vemos en la política y en las contradicciones de la ciencia oficial. Esa que se enseñan en las universidades o “aulas magnas del intelecto donde faltan las “aulas lucii” o santuarios del espíritu puro. Cuando visité, en el

2012, el campus de la Universidad de Stanford, EE. UU. Me sorprendió entrar a una capilla ecuménica ¡verdadera catedral!

Los pueblos mesoamericanos – por otro lado – como los Mayas, Aztecas, Olmecas, y, en nuestra América, Incas, Chibchas, Quechuas, etc. nos advirtieron de la presencia en el interior del ser humano de innumerables y “variados visitantes” causantes de desgracias morales, sociales y mentales. Recordemos la Diosa Luna Coyolxauhqui (todo lo malo) enemiga de Huitzilopochtli (el sol, la luz, la sabiduría divina, el bien, etc.). El primero acompañaba a los “cuatrocientos Surianos” o criaturas sin ley, anárquicos y violentos en la tradición Azteca. En “Harpas Eterna” de Hilarion del Monte Tebo (El mismo Pablo de Tarso o el Instructor de la Humanidad) nos enseña a “expulsar el maligno o el “inicuo” para restablecer la Paz y la comunión con lo Divino. Estamos cerca del Huitripantu, ¿habrá alguna similitud? Si en el mundo científico, tomáramos en cuenta la sabiduría del Mundo Antiguo, así como las cosmogonías de los pueblos originarios, viviríamos con mayor atención al mundo espiritual, más que el material. Nuestra esencia será siempre aquella “lámpara de Aladino” que hace posible el prodigio de la vida y la desintegración de nuestros egos.

Menos trincheras y más justicia social

Por: Verónica López-Videla
Seremi de Gobierno de La Araucanía

La tercera Cuenta Pública del Presidente Gabriel Boric al país ha dejado claro el cumplimiento de los compromisos asumidos y, por otro lado, el rumbo que seguirá nuestro país en el próximo año. Esta exposición, ya tradicional desde la vuelta a la democracia, representa un momento crucial de transparencia y rendición de cuentas.

Uno de los aspectos destacados de este acto fue el foco en justicia social y equidad: como Gobierno nos mantenemos firmes en la convicción de que sí es posible tener un Chile y una Araucanía más justa, digna y desarrollada. El Presidente Gabriel Boric reafirmó su compromiso con la reducción de las desigualdades, un objetivo central de su administración.

El discurso también abordó temas de seguridad, justicia y derechos humanos porque debemos recordar que en marzo de 2022 nos encontramos con un Estado que había abandonado su rol en seguridad. El mandatario anunció nuevas medidas para combatir la delincuencia y reforzar el sistema judicial, reconociendo la seguridad ciudadana como una prioridad. A esto se suma el aumento

en la dotación de nuestras policías y mejoras en la remuneración para Carabineros. Hoy, gracias a la gestión del Presidente Boric tenemos policías con más facultades y mejor equipadas para enfrentar la delincuencia y el crimen organizado respecto al 2022.

Además, la presentación de nuevas políticas destinadas a fortalecer el sistema de salud pública, mejorar la educación y garantizar una vivienda digna para todos, refleja la visión coherente y progresista del Presidente, que subrayó la importancia de la reactivación económica post-pandemia, con énfasis en la creación de empleos de calidad y el apoyo a las pequeñas y medianas empresas, medidas que en su conjunto nos han permitido dejar atrás una inflación descontrolada de dos dígitos en 2022 al 3% -en los márgenes de la meta del Banco Central- con una proyección de crecimiento del 3%.

¿Desafíos futuros? Claro que sí, y uno de ellos de suma urgencia, por lo mismo, esperamos que retroceda el obstruccionismo de la oposición en la reforma de pensiones y que su capacidad de flexibilizar posiciones y salir de las trincheras permita

sacar adelante esta demanda tan sentida. Hace más de una década que como país tenemos pendiente terminar con las AFP's y lograr un nuevo sistema que aumente las miserables pensiones de hoy, y las del futuro.

Con un llamado directo a la unidad y al diálogo constructivo, reconociendo que los grandes desafíos requieren el esfuerzo de todos los sectores de la sociedad, el Presidente Gabriel Boric reafirma su liderazgo, trazando un horizonte nítido para seguir cumpliendo nuestros compromisos de Gobierno – como la reforma de pensiones, el pacto fiscal y el fin al CAE- y así construir los cimientos de un país que se preocupa por las familias trabajadoras, su calidad de vida, su seguridad y también de su desarrollo sostenible.

Como vocera de Gobierno de La Araucanía – donde también se anunciaron avances sustantivos en materia de cuidados así como en electromovilidad y ferrocarriles, entre otros- reafirmo mi total compromiso con la labor incansable de construir un Chile más justo y equitativo. Estoy convencida de que con el esfuerzo de todas y todos, lo logremos.

EL INFORMADOR

NOTICIAS DE LA CUENCA DEL RÍO IMPERIAL

Fundado el 26 de febrero de 2003

Director y Representante Legal: Roberto Jara Barrera

Secretaría: Yessenia Bravo Beltrán

Periodistas: Yonathan Tonioni

Ramón Provoste Saavedra

Diseñador Gráfico: Luis Chihuailaf Huenupe

Colaboradores: Israel Sanhueza

Impreso por: Prisma Impresores - Nva. Imperial
Propietario: Prisma Comunicaciones Ltda.

Atención a público en oficinas El Informador

Lunes a jueves 17:30 a 20:30 Arturo Prat 462

Teléfonos 993962124 / 992972441

Nueva Imperial - IX Región

E-mail: director@elinformadordigital.cl

El Informador circula los días martes, miércoles, jueves y viernes, por lo cual tiene calidad de diario de acuerdo a la ley.

Más de 60 mujeres

En Carahue se realizó ceremonia de certificación cursos Sence

Más de 60 mujeres fueron certificadas en una emotiva ceremonia que dio término a 3 cursos SENCE ejecutados en la comuna, de un monto total aproximado a 70 millones de inversión. En dicha ceremonia participaron el alcalde Alejandro Sáez Véliz, el director regional de SENCE Araucanía Alejandro Espíndola y parte del cuerpo de concejales.

Formulación de Proyectos de Microempresimientamiento, Actividades Auxiliares Administrativas y Peluquería, fueron los cursos impartidos por OtecAltaexperiencia, tras



la adjudicación del proyecto Programa Becas Laborales SENCE, adquiridos por el municipio, desde Omil y Pro-

grama Jefas de Hogar. “Reconozco el esfuerzo del municipio en postular y lograr adjudicarse este proyecto de



becas laborales que son un hito para la comuna y quienes se certifican.” Indicó el director SENCE.

Este logro es un aporte para las familias donde Ximena Rebolledo, participante del curso Formulación de Proyectos para el Emprendimiento manifestó “Este curso nos entregó las herramientas para potenciar nuestros emprendimientos, que en mi

caso corresponde a la creación de agroelaborados. Sin duda agradezco al alcalde y equipo municipal quienes hacen posible estos sueños.

“Sin duda esta alianza con SENCE ha aportado profundamente al desarrollo laboral de nuestra comuna y felicito a estas mujeres que con esfuerzo y constancia han logrado terminar este proceso.” Expuso el alcalde.

Situación de los establecimientos de Teodoro Schmidt y Toltén debido a intensas precipitaciones

El director ejecutivo del Servicio Local, Patricio Solano Ocampo, estuvo recorriendo algunos establecimientos educacionales de Teodoro Schmidt y Toltén, debido a las constantes precipitaciones en nuestro territorio.

En la oportunidad se pudo constatar en terreno la asistencia de nuestros alumnos, la presentación de nuestros docentes y asistentes de la educación además del estado de la infraestructura de techo, ventanas y pisos.

Las comunidades educativas valoraron estas instancias de acercamiento y monitoreo, que potencian la construcción de un entorno amigable, seguro y que no sea afectado gravemente por las condiciones climáticas de

la zona.

Rosalía Norambuena, directora (s) del Liceo Público Bicentenario Martín Kleinknecht Palma de Toltén, explicó que “pese a las dificultades por las lluvias, estamos soportando y el techo resistiendo, registramos buena concurrencia de estudiantes y tenemos lo contemplado en cuanto a la asistencia de profesores y asistentes de la educación”

Gema Santander, directora (s) de la Escuela Pública Rayen Lafquén de Queule, aseguró que “la visita de nuestro director ejecutivo para nosotros es muy oportuna, sabemos que hay cosas que escapan de las posibilidades del Servicio Local pero también reconocemos que están pre-



sentes en terreno y buscando las posibles soluciones a los problemas que puedan presentarse tras estas lluvias”

Por su parte, Luis Vera, Inspector General de la Escuela Pública Horizontes, puntualizó que “es importante este tipo de visitas debido al clima, el director ejecutivo siempre ha estado con nosotros en terreno, hemos tenido sus visitas constantemente para ver problemas y posibles soluciones. A pesar del clima, la asistencia no ha sido mala, considerando que la mayoría de nuestros estudiantes son de sectores rurales”

Hugo Ramiro, director del Liceo Público Técnico Profesional Hualpín, finalizó diciendo que “es muy alentador y motiva bastante el trabajo de nuestro director ejecutivo en terreno y presente con las co-

munidades educativas. Pese a la situación climática en la zona hemos registrado buena asistencia de estudiantes y presencia de nuestra comunidad educativa”.

El Servicio Local de Educación Pública Costa Araucanía sigue monitoreando el estado de nuestros establecimientos y tomando las medidas necesarias en caso de ser necesario, ya que el bienestar de nuestros estudiantes y funcionarios es fundamental para nuestra institución.



TEODORO SCHMIDT



ENCUENTRO INTERCULTURAL WETRIPANTU "AÑO NUEVO MAPUCHE"

Se invita a toda la comunidad a ser parte de la celebración de la nueva salida del sol en la cultura mapuche "Wetripantu" Año Nuevo Mapuche

Frontis Municipalidad Teodoro Schmidt
24 junio - 09:30Hrs

[Muniteodoro.cl](#)
[Muniteodoro](#)
[Muniteodoro](#)

Por continuidad de alerta temprana climática

Seremi de educación informa suspensión parcial de clases en 10 comunas de La Araucanía

La suspensión determinada por cada sostenedor, de acuerdo con la normativa educacional vigente, ha sido aprobada por la autoridad educacional regional

12 de junio de 2024.- Debido a las condiciones climáticas de mal tiempo han afectado a la región de La Araucanía desde el lunes pasado y que se mantienen, la Seremi de Educación, Marcela Castro Armijo, ha estado en permanente contacto con los sostenedores de las 27 comunas de la región y el Servicio Local de Educación Pública Costa Araucanía, a través de los departamentos provinciales de educación correspondientes y el equipo de

NOMBRE EE	DEPENDENCIA	COMUNA	TOT. EE	MATRICULA
Rurales	Municipales	Temuco	10	137
Todos	Municipales	Melipeuco	6	247
Todos	Municipales	Angol	19	6585
Todos	Municipales	Renaico	6	1113
Todos	Municipales	Collipulli	14	3220
Todos	Municipales	Lumaco	13	1248
Todos	Municipales	Ercilla	9	829
Rurales	Municipales	Victoria	4	78
Colegio Angol	Part. Subv.	Angol	1	1076
Liceo Lucila Godoy de Alcayaga	Part. Subv.	Angol	1	180
Liceo Industrial	Admin. Del.	Angol	1	610
Colegio Mozart	Part. Subv.	Angol	1	533
Colegio Saint George	Part. Subv.	Angol	1	576
Colegio Nuestra Sra. Del Rosario	Part. Subv.	Angol	1	325
Colegio Adventista	Part. Subv.	Angol	1	600
Colegio San Francisco de asis	Part. Subv.	Angol	1	1262
Col. Wolfgang Amadeus Mozart	Part. Subv.	Collipulli	1	1514
Rurales	Municipal	Freire	9	439
Esc. Esp. Paul Harris	Municipa	Freire	1	60

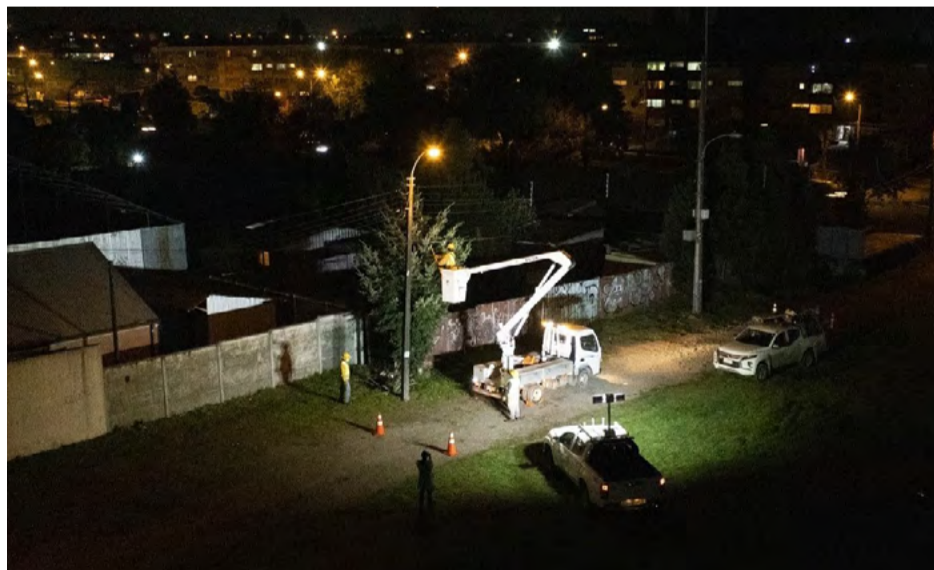
emergencia de Secreduc, a objeto del levantamiento de las contingencias que han afectado a la población estudiantil como a las comunidades educativas.

Así, la autoridad regional informó que al día de hoy son 10 comunas de la región que han tenido la necesidad de suspender, total o parcialmente, las clases en 100 escuelas y liceos de la región siendo

afectados sólo el 9,5% de los escolares, tanto de dependencia municipal y particular subvencionada. “Como Ministerio de Educación hemos estado en un constante monitoreo, además de preocu-

pación, frente a la alerta temprana meteorológica que vive nuestra región. A través de las provinciales de educación hemos estado canalizando las solicitudes de suspensión de clases por parte de los sostenedores, hasta el minuto tenemos 10 comunas con suspensión parcial de clases, lo que suma 100 establecimientos educacionales de toda la región, entre particulares y municipales. Llamar a la comunidad también que se puedan informar a través de los canales formales que tienen con sus sostenedores respectivos o a través de nuestra página web como Ministerio de Educación”, señaló la autoridad regional.

Frontel activó plan de contingencia ante sistema frontal en la Araucanía



Ante el anuncio emitido por Senapred por lluvias y fuertes vientos para las regiones de Biobío y La Araucanía

a partir de este miércoles 12 de junio, desde Frontel indicaron que activaron su plan de contingencia climática.

La autoridad indicó que estas alertas son tempranas preventivas, y señalan que habrá lluvias sobre los 100 mm en algunas localidades y vientos en torno a los 70 km/h, en algunos puntos.

Desde la empresa eléctrica informaron que activaron su plan de contingencia para atender de manera eficiente los requerimientos de vecinos ante posibles cortes de suministro eléctrico producto del temporal.

Este plan contempla el refuerzo de personal de terreno, logístico y de atención en contact center y redes sociales, con el propósito de dar una rápida atención a los usuarios. “Ante posible falta de suministro es muy importante que nuestros clientes nos avisen a través de nuestros canales de contacto para acudir al sector, re-

parar las instalaciones y reanudar el servicio lo antes posible. Entre más pronto nos avisen, más pronto podremos dar la atención que necesitan”, indicó Rodrigo Muñoz, jefe de Servicio al Cliente de Frontel en la Araucanía.

Además, agregó que: “Nuestras brigadas, personal técnico y de atención de canales de contacto estarán trabajando con turnos reforzados para poder atender los eventuales requerimientos de nuestros clientes producto de este sistema frontal”.

Como parte de este plan de contingencia, el ejecutivo recordó utilizar el botón estoy sin luz, en la página web www.frontel.cl y en la APP de Frontel. O en las redes sociales X (Twitter) y Facebook.

EMERGENCIAS
NÚMEROS DE TELÉFONOS

CARABINEROS	133	RESCATE COSTERO	137
BOMBEROS	132	PDI	134
AMBULANCIA	131	FONO DROGAS	135
CONAF	130	DENUNCIA SEGURO	4242

Reunión de COGRID en Nueva Imperial para abordar la Emergencia Climática

En el despacho del edil comunal Cesar Sepúlveda se realizó una reunión del Comité Operativo de Gestión del Riesgo de Desastres (COGRID) para evaluar y coordinar acciones frente a la emergencia climática que enfrenta la región de La Araucanía. La sesión contó con la participación del presidente del COGRID y alcalde de Nueva Imperial, César Sepúlveda Huerta, el Capitán Hantsch de Carabineros, el Superintendente de Bomberos Ricardo Peña Curifuta, Norman Lagos del Servicio Local de Educación Costa



Araucanía, funcionarios de diversas direcciones municipales y medios de comunicación.



Durante la reunión, se presentó el estado actual de la comuna, informándose que no se han reportado familias en situación de inundación o anegamiento. Aunque los ríos muestran un aumento en sus caudales, no se ha identificado un riesgo inminente hasta el momento.

Los equipos municipales están desplegados y monitoreando constantemente la situación, con maquinaria disponible para ser utilizada en caso necesario. Asimismo, un equipo de salud está preparado para responder

ante cualquier requerimiento en los distintos territorios de la comuna. Desde el área social, los equipos de la Di-

pera que las precipitaciones persistan durante toda la semana, por lo que se hace un llamado a la comunidad



rección de Desarrollo Comunitario y Económico Local, se encuentran preparados para atender a familias que requieran de un albergue mediante ocurra la emergencia.

a mantener la calma, pero también a tomar todas las precauciones y resguardos necesarios para proteger vidas humanas y animales.

A lo largo del día, se continuó el monitoreo de ríos y canales utilizando equipos tecnológicos de sobrevuelo, garantizando una vigilancia constante y precisa. Se es-

Que en caso de cualquier emergencia deben comunicarse a los números: Carabineros, 133; Bomberos, 132; Emergencia Salud, 131; Central de Emergencia Municipal, 45 261 3000.

Se actualiza Alerta Temprana Preventiva para la Región de La Araucanía

Se pronostica marejadas anormales para las zonas costeras de la región

De acuerdo con la información proporcionada por la Dirección Meteorológica de Chile (DMC), se encuentran vigentes los siguientes alertas meteorológicas para la Región de La Araucanía: Precipitaciones moderadas a fuertes en la Provincia de Malleco y la segunda alerta sería, Precipitaciones normales a moderadas en zonas de la región, ambas finalizando este 13 de junio.

Cabe señalar, que la DMC ha cancelado la Alerta Meteorológica (AA39/2024) que pronosticó precipitaciones moderadas a fuertes en la Provincia de Malleco.

Al igual que las alertas (195-5 y A206-1) que pronosticaba tormentas eléctricas y viento en zonas de la región, debido al debilitamiento de las con-

Asimismo, de acuerdo con el Informe de Amenaza emitido por la DMC el día de hoy, los montos esperados de precipitaciones (mm), vientos (km/h) e isoterma 0°C (m.s.n.m.) serán los siguientes:

Zona	Martes 11 de junio		Miércoles 12 de junio		Jueves 13 de junio	
	Precipitaciones	Viento	Precipitaciones	Viento	Precipitaciones	Viento
Litoral	20 - 55	-	30 - 45	25 - 40 racha 50	25 - 45	25-40
Cordillera de la Costa	50 - 70	-	50 - 90	25 - 40 racha 50	30 - 50	rachas de 50
Valle	45 - 65	-		25 - 40 racha 50	20 - 30	-
Precordillera	30 - 60	-	50 - 80	-	25 - 45	-
Cordillera	20 - 40	-	50 - 70/ 30 - 45 cm	-	20-40/ 10 - 20 cm	-
Isoterma 0°C	2.200		2.200 - 2.600 - 2.000		2.000 - 1.700 - 2.000	

diciones meteorológicas que las originaron.

Asimismo, el Servicio Nacional de Geología y Minería (SERNAGEOMIN) a través de la actualización de su Minuta Técnica por Peligro de Remo-

ciones en Masa, indica que la posibilidad de ocurrencia de remociones en masa es Alta en toda la región.

Finalmente, el Servicio Meteorológico de la Armada de Chile, mediante su Aviso N°

20A, pronostica la ocurrencia de marejadas Anormales para las zonas costeras de la región, desde el miércoles 12 hasta el sábado 15 de junio.

En consideración a estos antecedentes y en coordina-

ción con la Delegación Presidencial Regional de La Araucanía, la Dirección Regional del SENAPRED actualiza la Alerta Temprana Preventiva Regional por evento meteorológico, que se mantiene vigente desde el 03 de junio y hasta que las condiciones meteorológicas así lo ameriten.

La actualización de esta alerta se constituye como un estado de reforzamiento de la vigilancia, mediante el monitoreo preciso y riguroso de las condiciones de riesgo y las respectivas vulnerabilidades asociadas a la amenaza, coordinando y activando al Sistema Nacional de Prevención y Respuesta ante Desastres con el fin de actuar oportunamente frente a eventuales situaciones de emergencia.

Senador Huenchumilla informa aprobación de proyecto de estabilización tarifaria para los servicios de suministro eléctrico en el país y creación de subsidio transitorio para 1 millón de hogares vulnerables

El senador Francisco Huenchumilla informó a la región la aprobación en el Congreso, de un proyecto de ley que contiene las medidas necesarias para mejorar el mecanismo de estabilización de precios de la electricidad, la normalización gradual de las tarifas de distribución, y el pago de las deudas contraídas mediante los mecanismos de estabilización, todo con el fin de contener la constante alza de los servicios eléctricos que afrontan las familias tanto en el país como en La Araucanía y asegurar la continuidad de los servicios que brindan las compañías eléctricas.

Respecto del punto, el parlamentario por La Araucanía señaló que esta iniciativa “es de suma importancia, dado que el alza importante de las tarifas eléctricas, sobre todo desde el periodo de invierno en adelante, afectará a muchos hogares a nivel nacional, algo que los bolsillos de las personas y familias no están preparados para enfrentar”.

En la misma línea, el parlamentario también agregó que los mecanismos que han retrasado la aplicación de las alzas “van generando un cuantioso déficit en las em-

El legislador valoró la iniciativa, porque las alzas causarían gran afectación a los bolsillos de las familias, pero seguir aplazando los reajustes sólo aumentaría la deuda con las empresas proveedoras de electricidad.



presas proveedoras del servicio, que actualmente alcanza unos 1.800 millones de dólares, lo que pone en riesgo la estabilidad en la entrega de un servicio que es vital para la vida moderna”.

El contenido

Los elementos a introducir por esta nueva normativa, explicó el parlamentario, son “en primer lugar un perfeccionamiento del Fondo de Estabilización de Tarifas, donde

se estabilizará el precio del kilowatt/hora para mitigar las alzas que enfrentan los clientes regulados”.

En segundo lugar, dijo el legislador, “hay cambios al Mecanismo de Protección al Cliente, en base a un cargo adicional de 22 pesos por kilowatt/hora entre 2024 y 2027, y de 9 pesos por kilowatt/hora entre 2027 y 2035. El primer cargo permitirá pagar la deuda emitida ac-

tualmente con las empresas de generación eléctrica, y el segundo permitirá pagar saldos y documentos de pago por deuda aún no emitida, terminando así con la mora total en 2035”.

En tercer lugar, el senador se refirió a que la norma introduce “un descongelamiento gradual del alza de las tarifas de distribución eléctrica, para evitar alzas violentas o demasiado pronunciadas, por medio, inicialmente, de descongelar el Valor Agregado de Distribución (VAD) entre 2024 y 2025”.

“Y en cuarto lugar, se crea un Subsidio Transitorio para un millón de hogares vulnerables para que mitiguen el alza en sus cuentas. Son 120 millones de dólares, de los cuales 100 provienen del Fondo de Estabilización, y 20 de aportes del Ministerio de Hacienda. Este subsidio se aplicará entre 2024 y 2026”, planteó.

Además, la nueva iniciativa mandata que los saldos que existan en el Fondo de Estabilización de Tarifas serán destinados, en el siguiente orden de prioridad: primero, a pagar las deudas existentes con las empresas de electricidad por la congelación de tarifas, y en

el Mecanismo de Protección al Cliente; y segundo, a dar liquidez al mecanismo de subsidio transitorio para hogares de escasos recursos.

El historial

De esta manera, el legislador destacó que la iniciativa es una nueva respuesta a mecanismos anteriores, que fueron útiles en su momento, pero que a poco andar resultaron insuficientes. “En octubre de 2019 tuvimos la primera ley con el objeto de evitar alzas excesivas en las tarifas, que entregaba un subsidio con cargo a recurso fiscal, que se iría reponiendo gradualmente hasta 2027, en el entendido que las tarifas tenderían a la baja”, dijo el senador.

Sin embargo, no resultó de esa forma: “debido al alza del dólar y los combustibles, el alza para 2022 se pronosticaba hasta en un 40%, por lo que se dictó una segunda ley, creando un Fondo de Estabilización de Tarifas, que resultaba paliativo y necesitó un tercer anuncio, de otro proyecto más, porque las tarifas seguirían subiendo. Ese tercer proyecto es el que aprobamos ahora”, puntualizó.

Senadora Aravena destaca trabajo de la PDI que permitió desbaratar fábrica ilegal de armas y llamó a esclarecer eventuales vínculos con las orgánicas radicales

Por el tipo de material encontrado en una casa de Panguipulli, la legisladora por La Araucanía indicó que es la que suelen utilizar los grupos criminales que operan en la Macrozona Sur.

Un poderoso arsenal de armas fabricadas ilegalmente en un domicilio, fue desbaratado en Panguipulli por la Policía de Investigaciones, lugar en el que se encontraron distintos elementos terminados y en proceso de fabricación, además de visor nocturno e inhibidores de señal.

Sobre este hecho, la Senadora Carmen Gloria Aravena manifestó su inquietud por el tipo de material hallado y la posibilidad de que esta fábrica ilegal de armamentos esté vinculada a

alguna de las orgánicas radicales que opera en la Macrozona Sur.

“Junto con valorar el gran trabajo realizado por la Policía de Investigaciones, que permitió desbaratar este lugar, se trata de un llamado de atención frente a la gran capacidad operativa y de armamento que tienen las bandas criminales en la Macrozona Sur, que incluso cuentan con instalaciones para fabricar su propio arsenal y disponen de tecnología de punta para cometer ilícitos y amedrentar a la población”.

La legisladora agregó que es “muy importante identificar y detener a quienes están detrás de esta fábrica ilegal de armas, ya que es clave esclarecer si están vinculadas las orgá-



nicas radicales en este caso”.

La Senadora Aravena planteó también el desafío que tiene el Estado de

dotar a las instituciones a cargo de la seguridad y a las policías, de mejores herramientas y más eficientes para enfrentar el terrorismo y crimen organizado. “Estas bandas van un paso adelante del Estado, por la forma organizada y ágil con la que actúan, y por eso es tan difícil contrarrestar a estos grupos. En la medida que el Estado disponga de un sistema de inteligencia moderno y robusto, y de más medidas intrusivas para desbaratar a estas bandas, se podrá hacer una labor preventiva, como la que logró ahora la PDI, ya que permite sacar de circulación armamento que iba a ser utilizado en actos criminales”, concluyó.

Por Copa Chile

Imperial Unido se medirá con Fernández Vial; este sábado a las 15hrs en el Estadio El Alto

Durante la Mañana de ayer miércoles, el plantel de Deportivo Imperial Unido recibió una importante visita, como fuera el Cura Párroco de la Iglesia San Miguel Arcángel de Nueva Imperial, Padre Fernando Provoste, quien antes de salir del camarín les entregó una importante reflexión espiritual, donde el sacerdote les señaló la importancia de la espiritualidad, le ayudará a descubrir el sentido de su vida, a mejorar su sentimiento de paz. Luego el cura les hizo entrega de crucifijos, mientras que el plantel representado por su capitán Ignacio Zúñiga, le entregó una camiseta del club.



Acto seguido, el equipo se dirigió bajo la lluvia al medio del terreno de juego, e iniciar los trabajos, de entrenamiento. Imperial Unido se medirá el sábado las 15hrs, en el Estadio El Alto de la Ciudad

Acuarela, con Fernández Vial por la Copa Chile.

Los dirigentes del equipo de Imperial Unido, recomiendan al público, que compren con antelación las entradas que se estarán vendiendo

en las boleterías del estadio, tendrán un costo de \$4.000, para adultos mayores \$3.000, mientras que los niños gratis hasta los 10 años.

Para este partido histórico

en Nueva Imperial, se cerrarán algunas calles de un perímetro de cuadras aledañas al estadio, al público de Imperial se le recomienda concurrir sin vehículos si no es necesario.



Sueños Sobre Ruedas de Nueva Imperial, obtuvieron muy buenos resultados

En Osorno se realizó 2da fecha del Campeonato de Patinaje Artístico, Liga Elite Group



En esta competencia tomó parte una delegación de 11 deportistas pertenecientes al Club de Patinaje Sueños Sobre Ruedas de Nueva Imperial, durante el cual las deportistas obtuvieron muy buenos resultados, demostrando con sus coreografías todos los avances obtenidos durante sus entrenamientos. El apoyo del municipio de Nueva Imperial y de los padres y apoderados de las deportistas hacen posible su participación en las diferentes fechas planificadas por la liga para este año 2024.

Además, mencionamos que los días 15 y 16 de junio, se realizará la 1era. Fecha de la liga Araucanía en la comuna de Temuco, la cual reunirá a deportistas de clubes de patinaje de la región, en dicha fecha las deportistas

del club Sueños Sobre Ruedas también estarán presentes representando a la comuna.

Señalar que, el patinaje artístico es un deporte completo y, a la vez, complicado. Se trata de un deporte de movimiento que combina elementos técnicos y artísticos sobre patines de ejes. Se practica con el acompañamiento musical, por lo que el patinador debe tener buen oído para sentir la música y adecuarla a sus movimientos.





Saavedra

SUBVENCIÓN DE CLUBES

RURALES DE FÚTBOL

La Municipalidad de Saavedra invita a los clubes de fútbol rural de la comuna a postular a la Subvención 2024, con la finalidad de apoyar los gastos logísticos para un mejor funcionamiento de cada organización.

DOCUMENTACIÓN REQUERIDA:

- Fotocopia de cédula de identidad del directorio vigente.
- Certificado de personalidad jurídica vigente.
- Fotocopia del Rol Único Tributario (RUT).
- Certificado de no tener deudas del Departamento de Finanzas.
- Fotocopia de libreta de ahorro o certificado de cuenta bancaria.
- Certificado de recepción de fondos públicos.
- Cotización de los productos que se comprarán con la subvención.
- Acta de Asamblea para Solicitar Subvención con Firma del 50%+1 de los Socios/as

PLAZO DE POSTULACIÓN:

Entre el 1 de junio y el 31 de julio de 2024, en la Oficina de Partes de la Municipalidad de Saavedra, el horario de atención será de 08:30 a 14:00 hrs.

INFORMA: PROGRAMA DE FÚTBOL COMUNAL.
INVITAN: EL ALCALDE, JUAN DE DIOS PAILLAFIL CALFULEN, Y EL CONCEJO MUNICIPAL.



Cientos de estudiantes de Costa Araucanía participaron del Encuentro

En el Liceo Público Barros Arana se realizó el Epewtun, Encuentro de Narrativas Orales Mapuche Costa Araucanía

Además del establecimiento anfitrión, participaron las comunidades educativas de la Escuela Horizontes, Escuela Estación Toltén, Escuela El Crucero, Escuela Antonio Ladino, Escuela Coi-Coi, Escuela Juan XXIII, Escuela Calof, Complejo Educacional Darío Salas Díaz, Escuela República, Escuela El Sembrador, Escuela Antu Lafken y la Escuela Aguas y Gaviotas.



transmitido de generación en generación. una amplia visión de la cultura oral.

El Epewu, un relato Mapuche que forma parte del

La iniciativa fue un valioso aporte al conocimiento y estudio de nuestro pueblo originario, ofreciendo



mapuche kimun, saberes y conocimientos mapuche, además, se relación con la tradición oral y es

Público Barros Arana, Gloria Quilaqueo Pérez, aseguró en la oportunidad



que “los relatos orales que acá se han mostrado tienen una relación con la naturaleza y buscar nuevos horizontes de cuidado y prevención del medio ambiente, teniendo en cuenta nuestra realidad actual. Gracias a todos los participantes y esperamos continuar realizando estas actividades”

Por su parte, el director ejecutivo del Servicio Local, Patricio Solano Ocampo, puntualizó que

“estoy muy contento de ver a nuestras niñas y niños participando alegres y con convicción, son muchos establecimientos que se empapan de estas tradiciones orales muy importantes para nuestro territorio”.

Al finalizar la jornada, se entregó un galvano por parte de la comunidad educativa del Liceo Barros Arana para todos los participantes



PROGRAMACIÓN

19 de Junio	Ceremonia Anum Che Mamüll 10:30 hrs Paliwe parque costanera Celebración wiñol txipantu municipal 11:00 hrs Paliwe parque costanera
21 de Junio	Wiñol Txipantu kallfulemü Pto. Domínguez 11:00 hrs Sede Junta vecinos ex Pensionados Llëllipun Wiñol txipantu Biblioteca Augusto Winter 10:30 hrs Biblioteca Augusto Winter
22 de Junio	Actividad Wiñoy txipantu Kom Newentuleañ 11:00 hrs Gulliatuwi Rewi winkul
24 de Junio	Audiencia pública en concejo municipal Presentación política Intercultural y plan de revitalización lingüística 15:00 hrs Sala del concejo municipal
26 de Junio	Celebración wiñoy txipantu modulo salud mapuche 10:00 hrs Centro de salud winkul lawen
27 de Junio	Encuentro “Inchiñ taiñ ayekan” 10:30 hrs Liceo Reina de Suecia
28 de Junio	Acto de certificación curso de mapuzugun 10:30 hrs Sala del concejo municipal 8va Versión de Feria de la Lana Saavedra 2024 11:00 hrs Gimnasio municipal Actividad durante 28,29 y 30 de Junio

Junio
MES DE LAS PRIMERAS Naciones